

Forord

“Det er banecyklingen og ikke cyklebanen som bør fredes”

Fredag den 3. juli modtog jeg en længe ventet besked. Bygningssynet har indstillet Aarhus Cyklebane til fredning hos slots- og kulturstyrelsen. Beskeden var længe ventet, fordi jeg allerede i 2012 blev gjort opmærksom på at anonyme personer arbejdede på et forslag til fredning af Aarhus Cyklebane. I den samme periode har jeg brugt de fleste af mine vågne timer på at arbejde for at skabe de absolutte bedste betingelser for banecyklingen i Jylland som overhovedet muligt. Det arbejde har naturligvis været båret af at vi i Aarhus har en fungerende cyklebane. Men en del af drivkraften har bestemt også været håbet om at skabe grobund for opførelsen af en moderne indendørs cyklebane i Aarhus. Derfor har jeg ikke været ét sekund i tvivl om at en fredning af Aarhus Cyklebane i sin nuværende form, vil være en hæmsko for den fortsatte udvikling af banecyklingen i Aarhus.

Den nuværende Aarhus Cyklebane er den femte cyklebane i Aarhus, siden man i 1893 afholdte de første cykelløb på en flad sandbane på “galgebakken” i nordbyen. Hver eneste af disse baner har haft sin tid, med tilskuere, spektakulære dueller og historier. Men hver af disse baner har også på et tidspunkt måtte lade livet, til fordel for en nyere og mere moderne cyklebane, for at sikre banecyklingens fortsatte udvikling. Niels Fredborg havde næppe vundet mange internationale medaljer, hvis den daglige træning i 1950'erne og 1960'erne havde foregået på en flad sandbane fra 1893. På samme måde havde dansk banecyklings nyere resultater, med EM, VM og OL-medaljer på stribet, næppe været mulige hvis ikke man havde “ofret” den gamle bane i Ordrup og etableret en moderne indendørs træbane i Ballerup. Det er jo næsten tragikomisk at to af dansk banecyklings største navne, Julie Leth og Lasse Normann Hansen, bor i Aarhus men desværre må rejse til Odense og Ballerup for at træne banecykling på et tidssvarende anlæg. Tiden løber desværre fra Aarhus Cyklebane i sin nuværende form, hvis Aarhus fortsat skal være Danmarks hovedstad for banecykling.

I 1950'erne kunne Aarhus byde sine borgere velkommen til 6-dagesløb. Det skyldtes etableringen af en midlertidig indendørs træbane i Aarhus-hallen. På den tid gik disse baner under navnet "vinter-baner". Disse baner var et stort trækplaster, ikke mindst fordi de gav landevejsryttere (som ikke havde tid til at køre på banen om sommeren) mulighed for at køre på banen i vinterhalvåret. Nu om dage findes der ikke deciderede baneryttere, som har mulighed for at prioritere banecykling fremfor landevejscykling. Og hvorfor skulle man også sætte rytterne i sådan et dilemma, når man med en indendørs bane kan give mulighed for begge dele. Det gælder både for eliteryttere, men så sandelig også for bredden og ikke mindst for de aller mindste B/U ryttere. Derfor er banecykling blevet til en vintersport, som på fornem vis supplerer den landevejscykling som foregår i sommerhalvåret. Også af denne grund er en moderne indendørs cyklebane en nødvendighed for at sikre den fortsatte udvikling af banecyklingen.

Med den enorme succes som banecyklingen i Aarhus har oplevet med vores genrejsning siden 2010, samt den unikke mulighed som projekt Kongelund er for at skabe fantastiske rammer for sporten i Aarhus, er en fredning på ingen måde hensigtsmæssig. Det er vigtigt at pointere at Aarhus Cyklebane ikke er fredet, men blot indstillet til fredning, inden en høringsperiode pågår forud for den afgørelse som skal træffes. Jeg ønsker ikke at Aarhus Cyklebane skal ende som et mausoleum over den banecykling som var en gang. Jeg ønsker at Aarhus Cyklebane fortsat skal være en hjørnesten i udviklingen af dansk banecykling. Præcis som Aarhus Cyklebane har været det, i forskellige former, siden 1893.

Johannes Ollerup Sall
Bestyrelsesformand
Foreningen Aarhus Cyklebane

Banecykling

Banecykling i Danmark hører til i Aarhus, København og Odense. Disse tre byer har stolte traditioner med banecykling, og er stadig aktive. Der har været andre byer i Danmark som har berørt banecykling, men kun i kortere perioder og ikke med samme succes. Især i København og Aarhus er der stolte traditioner, med banecykling i uafbrudte linjer tilbage til slutningen af 1800-tallet. Både den nuværende bane i København (ballerup Super Arena, 2003) og den nuværende bane i Aarhus (Aarhus Cyklebane, 1940) rummer derfor ikke alene deres respektive historie, men også de tidligere baners historie.

Den nuværende Aarhus Cyklebane er altså en videreførelse af de fire andre Aarhusianske baner, helt tilbage til banen på galgebakken i Risskov fra 1894. På den måde er den nuværende bane, og den store aktivitet på banen i 1950- og 60'erne, et resultat af fremsynethed og rettidig omhu i form af nedlæggelsen af gamle baner og opførelsen af nye baner i takt med sportens udvikling. Den nuværende bane var dermed aldrig blevet til, hvis man havde fredet én af de tidligere baner.

At den nuværende bane er sportsligt utidssvarende har været en kendsgerning i mange år. I cykelsportskredse har man i 20-30 år talt om at vejen frem for banecyklingen var indendørs baner af træ. Ikke mindst i erkendelse af at banesporten i resten af verden bevægede sig væk fra aktiviteter i sommerhalvåret og mod at blive en vintersport. Dette bekræftes også af at Europas førende banearkitekt "Schürmann Architects", som også har opført den nuværende Aarhus Cyklebane, allerede i 1950'erne begyndte at arbejde på at bygge permanente indendørs cyklebaner. Denne udvikling skyldtes i særdeleshed 6-dagesløbenes popularitet, samt at landevejscykling i højere og højere grad steg i popularitet blandt rytterne om sommeren. Indtil da var man som cykelrytter enten banerytter eller landevejsrytter, men interessen for begge sportsgrene begyndte at vinde frem hos begge ryttertyper. Nu om dage findes der ikke rendyrkede bane/landevejsryttere, og det bevirker at banecykling for de fleste rytteres vedkommende identificeres som en vinterdisciplin. Især nu hvor banerne i både København og Odense er moderne

indendørs vinterbaner lavet af træ. Det er ikke alene udfordringen med at tiltrække ryttere uden for den officielle sæson, men også banens beskaffenhed som giver udfordringer. Eksempelvis kastede Clemens Schürmanns efterfølger Herbert Schürmann sig aktivt ind i kampen for at overbevise den internationale cykelunion om at moderne baners skulle være kortere end datidens 400 og 333 $\frac{1}{3}$ meter baner. Herbert forudså at nye 200 og 250 meter baner ville gøre konkurrencerne mere tilskuervenlige. Man må sige at han så rigtigt, og alle nyere baner etableres nu om dage med en længde på enten 200 eller 250 meter. Det betyder at det ikke er muligt at tiltrække store internationale stævner som eksempelvis verdensmesterskaber m.m. til Aarhus Cyklebane, i dens nuværende form.

Der er store forskelle på at køre på en indendørs træbane, og en udendørs betonbane. Forskellene er så store at træning på en udendørs betonbane er svært omsætteligt i forhold til at lavere resultater ved konkurrencer på en indendørs træbane. Samtidig er bentonbanen i Aarhus konstrueret af betonelementer, som med tiden arbejder og med årene gør banen mere og mere ujævn. De ujævne betonelementer, i kombination med flere og flere revner og huller som skyldes frostsprængninger, gør at banelegemet i sig selv er ujævnt og ubehageligt at køre på.

Konsekvensen heraf er, at vi i Aarhus, både for nuværende men især på sigt, har store vanskeligheder med at rekruttere, fastholde og tiltrække ryttere. Vi forudser at en fredning af Aarhus Cyklebane vil betyde at banesporten i Aarhus langsomt kvæles, og at Odense og København vil stå alene tilbage med udviklingen af dansk banecykling. Det mener vi ikke er rimeligt for de Jyske ryttere.

Disse problemstillinger kan konkret eksemplificeres ved:

“Anna Bergmann er U15 rytter i Herning Cykle Klub. Hun dyrker landevejscykling og banecykling. Landevejscyklingen dyrker hun på landevejene omkring Herning, mens hun dyrker banecykling på den indendørs cyklebane i Odense. Aarhus Cyklebane

har grundet sin begrænsning til sommerhalvåret aldrig været relevant for Anna Bergmann”.

“Julie Leth er en af Danmarks bedste baneryttere, dobbelt Europamester, og en del af satsningen frem mod OL i Tokyo. Julie Leth har boet i Aarhus hele livet, og Aarhus Cyklebane burde derfor være et oplagt sted for Julie Leth at dyrke sin sport.

Alligevel er Aarhus Cyklebane slet ikke relevant for Julie Leth. Aarhus Cyklebane lever hverken som type, eller med sin stand op til de krav som kræves for at træning herpå kan omsættes til internationale medaljer.”

En indendørs cyklebane

Vi ønsker at der etableres en indendørs cyklebane i Aarhus. Det har været almindeligt kendt i mange år, og tidligere bestyrelser og forvaltninger har gennem tiderne haft forskellige modeller på tegnebrættet. Dette ønske har eksisteret i mange år, og er derfor ikke en reaktion på den igangværende fredningssag, men har derimod sportslige begrundelser.

En indendørs cyklebane i Aarhus vil bane vejen for et utal af muligheder for at udvikle banecyklingen. Et af banecyklingens største trækplastre for tilskuere og den brede befolkning har siden 1950-erne været 6-dagesløb. Aarhus har tidligere sat et stort præg på udbredelsen af 6-dagesløbene i Danmark, med afholdelsen af det Aarhusianske 6-dagesløb på en midlertidig bane i Aarhus-hallen. Løbene trak fulde huse, og nævnes ofte som en af de vigtigste epoker i Aarhus Cyklebanes historie. Ambitionen er at der igen kan afvikles 6-dagesløb i Aarhus, og denne stolte tradition kan videreføres. Etableringen af en indendørs cyklebane er absolut nødvendigt for at denne ambition kan føres ud i livet.

En anden ambition er at integrere en ny indendørs cyklebane i idrætsundervisningen i folkeskolen. Siden man etablerede den nye indendørs cyklebane i Odense, i øvrigt som erstatning for en 333 meter betonbane på nøjagtig samme placering, har man

hvert år 6.000 skolebørn tilknyttet et forløb hvor de bruger banen aktivt i forbindelse med deres idræts- og matematik undervisning.

Konsekvenser af en fredning

En fredning af Aarhus Cyklebane i sin nuværende form vil medføre en række negative konsekvenser. Den utidssvarende beskaffenhed som Aarhus Cyklebane har, medførte at aktivitetsniveauet gradvist dalede i en periode fra starten af 1980-erne indtil aktivitetsniveauet og banens stand ramte et absolut nulpunkt i starten af 00'erne. Det nuværende aktivitetsniveau, og banens nogenlunde stand, skyldes alene to unge cykelrytteres utrættelige frivillige indsats for banesportens i Aarhus. Siden 2011 er der blevet lagt et utal af timer, både i det sportslige hvor det trods alt er lykkedes at tiltrække en mindre rytter og tilskuer-skarre på ny, samt i selve anlægget som på overfladen fremstår pænere. Det er dog vigtigt at pointere at denne indsats skyldes et stort engagement i sporten, men også en stærk ambition om at løfte de sportslige faciliteter til et tidssvarende niveau. Det nuværende aktivitetsniveau er 100 pct afhængigt af at det nuværende engagement og store frivillige arbejdsindsats videreføres.

En fortsættelse og fredning af den nuværende bane som ikke sportsligt har sin berettigelse vil medføre en risiko for at de sportslige aktiviteter videreføres på en mere attraktiv bane et andet sted. Er der ingen sportslige aktiviteter på stedet, vil der medføre at de frivillige kræfter forsvinder og banen vil således igen fremstå tomt og ikke vedligeholdt. Efter vores opfattelse vil en ikke udnyttet cykelbane stå tilbage som et monument over en svunden tid, og vil fremstå som et mausoleum.

Kommentarer til slots- og kulturstyrelsens fredningsoplæg.

Et af hovedargumenterne for Aarhus Cyklebanes fredning er at banen er tegnet af den anerkendte tyske banebygger Clemens Schürmann. Man glemmer dog at inddrage at Schurmann Architects stadig eksisterer og drives videre i tredje generation, at Schurmann Architects har tegnet de fleste cyklebaner i hele Europa, eksempelvis den nye bane i Ballerup, samt at Schürmann selv er fortaler for moderne indendørs cyklebaner.

Et andet argument er det miljø hvori Aarhus Cyklebane eksisterer. For præcis 100 år siden anlagde fremsynede personer Aarhus Idrætspark som en unik sports- og idrætscampus som i dag indeholder både fodboldstadion, håndboldarena, tennisbaner, væddeløbsbane, og et atletikstadion. Denne kombination er til stadighed unikt, på trods af at tidens tand har været hård ved de forskellige anlæg. Denne fremsynede byplanlægning har givet Aarhus en unik mulighed for at skabe en moderne sports- og idrætscampus, med afsæt i de eksisterende anlæg, og med en endnu bedre sammentænkning mellem de forskellige anlæg. Ved at stoppe udviklingen af Aarhus Cyklebane og dermed på sigt kvæle de sportslige aktiviteter, kommer Aarhus Cyklebane ikke fremadrettet til at være en del af det fantastiske idrætsmiljø som Aarhus Kommune har igangsat med projekt Kongelunden.

Tribunebygningen på Aarhus Cyklebane tillægges i oplægget en stor værdi i relation til den potentielle fredning. Tribunen må dog tillægges en mindre arkitektonisk værdi, idet først er bygget i 1980 efter den forhenværende tribune, som dog ikke var oprindelig for anlægget, brændte. Den nye tribune fra 1980 opfattes i cykelsportskredse som en Aarhus-historie, idet det ikke er muligt at se rytterne på den vigtigste langside (ved målstregen) efter man fjernede den øverste etage.

I oplægget anføres det at anlæggets stand er "nogenlunde". Det er en virkelighed som er svær at genkende i dagligdagen.

- Som tidligere beskrevet er selve banelegemet i meget ringe stand, grundet frostsprængninger som for hver sæson får lettere og lettere ved at trænge ned i de reparationer som foretages.
- Tilskuerpladserne på tribunen er tæt på ubrugelige i store dele af sæsonen, da svaler bygger reder under tagkonstruktionen og fylder hele tribunen med efterladenskaber. Problemet er så stort at det ved flere lejligheder har været nødvendigt at forbyde tilskuere adgang til tribunen.
- Betonen på tribunen har synlige skader flere steder, og armeringen er blotlagt.
- De store vinduespartier i tribunen er farvede af alger i en grad så man næsten ikke kan se igennem.
- Tilskuerpladserne rundt om banen er så sunkede at de er farlige at gå på. Foreningen har selv måtte fremstille interimistiske træbænke for at gøre forholdene for tilskuere tålelige.
- Køkkenet i tribunens restaurant har været uegnet til madlavning i over 10 år, grundet problemer med skadedyr og det må derfor kun bruges til servering af mad, men ikke fremstilling af mad.
- Ryttergården er i vinterhalvåret plaget af skimmelsvamp, som både ses forskellige steder på træværket, men også sætter sig på cyklernes styrbånd og sadler.
- Flere af vores tilknyttede frivillige samaritter, med lægefaglig baggrund, har i forbindelse med styrt ved træning kritiseret ryttergårdens samaritrum for at være uegnet til behandling.
- Tunnellen under banen står ofte under 40 cm vand, og betonen har skader herfra.
- Flere af de i oplægget nævnte elementer, har for nylig gennemgået nødtørftige renoveringstiltag, hvorfor fredningsværdien kan betvivles. Det gælder eksempelvis gulvflader, lamper, m.v.

- Ryttergården, hvis krop er den eneste oprindelige bygning på banen, er renoveret med nye vægge, tag, tagrender, hvorfor der stort set ikke er noget tilbage af den oprindelige bygning.
- Totalisatorbodernes rækværk af stålrør fremhæves som det eneste tilbageværende vidnesbyrd om traditionerne vedrørende spil på rytterne. Disse stålrør er dog fjernede for år tilbage.
 - Billeddokumentationen herfor på side 15 i oplægget er anført med årstallet, men billedet er senest fra 2014.

Vi anerkender, om nogen, vigtigheden af at formidle og bevare banecyklingen i Aarhus historie. Vi har selv et arkiv af effekter som i den grad fortjener at blive vist frem for offentligheden. En mulighed kunne være at frede Ryttergården, som jo også stammer helt fra banens oprindelse i 1940, og indrette den som et museum. Det ville være en fornem måde at fremvise banens historie, eventuelt med en oplagt placering i Den Gamle By, eller i forbindelse med byens nye indendørs cyklebane i Kongelunden. Det er netop ryttergården, mere end noget andet, som indeholder historiens vingesus og indkapsler essensen af hvad Aarhus Cyklebane var i 1950- og 60'erne.

Alt i alt bærer oplægget præg af usammenhængende argumenter, som efterlader læseren med det indtryk at det i sidste ende er stemningen i højere grad end specifikke bygningselementer man søger at frede. Derfor er det vigtigt at gøre opmærksom på at stemning i høj grad er bundet op på aktiviteter og mennesker snarere end bygninger. De aktiviteter og mennesker er Aarhus Cyklebanes livsnerve, og med en fredning bremses der for udviklingen af aktiviteter som i fremtiden kan tiltrække endnu flere mennesker.

Kommentarer til Exner og Cubos kulturmiljøanalyse.

Den netop modtagne kulturmiljøanalyse, udarbejdet af Exner og Cubo arkitekter har vi ventet på i spænding. Ifølge de informationer vi fik forud for udarbejdelsen skulle der være tale om en faglig, neutral analyse og der var rig mulighed for at de valgte arkitektfirmaer kunne inddrage brugerne, både for at få indsigt i den store viden om stedets historie som vi besidder, og for at forsøge at se om der kunne være muligheder for at tilgodese sportens behov for moderniseringer. Vi kan ikke genkende nogen af de nævnte elementer i kulturmiljøanalysen, eller dens tilblivelsesproces. I særdeleshed må det vel anses som et problem at analysen ingenlunde er neutral. Den overidylliserer Aarhus Cyklebane i en grad som gør at vi slet ikke kan genkende i stedet i analysen.

"De kulturhistoriske værdier knytter sig til Aarhus Cyklebane som repræsentant for Danmark som cykelnation." (s. 20).

"En stor værdi ved både anlæg og tribunebygning er, hvordan de er skabt til at livet leves udendørs." (s. 23).

"I anlægget kan nævnes de græsbeklædte tilskuerpladser, som er terrasseret ind i terrænet omkring velodromen med en simpel betonflise. Betonflisen er afrundet i kanten, hvilket afspejler hensigten, at tilskuerne, også dem på 2. klasse, skulle sidde behageligt." (Men der er altså tale om ståpladser, s. 23)

"Det er en fin dramaturgi med en spændingskurve, som udløses gradvist, - en totalt iscenesat oplevelse." (s. 26).

Ovenstående sætninger fremstår, for mennesker som er kommet på ugentligt basis på Aarhus Cyklebane siden 1960'erne (benævnt storhedstiden i kulturmiljøanalysen, på trods af at storhedstiden af alle andre forstås som 1920 – 1950) som varm luft, og ude af trit med virkeligheden, også den historiske virkelighed.

Endelig indeholder kulturmiljøanalysen en lang række faktuelle fejl, som vil være alt for omfattende at opliste her. Men vi gennemgår dem naturligvis gerne for hvem som måtte have interesse.

På baggrund af ovenstående, følger her en gennemgang af de af kulturmiljøanalysen benævnte primære fredningskvaliteter, samt hvorfor de efter vores mening umuligt kan resultere i en fredning af Aarhus Cykelbane.

Miljømæssige værdier

De miljømæssige værdier knytter sig ifølge kulturmiljøanalysen til Aarhus Cyklebanes beliggenhed. Dels som beliggende mellem villakvarter og skov, og dels om en del af Aarhus Idrætspark. Men at en placering af et anlæg i sig selv skulle være bærende for en fredning er svært at få øje på. Ud fra den logik burde resten af Aarhus Idrætspark vel også fredes, idet hele idrætsparken er placeret mellem benævnte villakvarter og skov. Især med tanke på at der ikke var noget villakvarter da Aarhus Idrætspark, og dermed Aarhus Cykelbane, blev opført. Samtidig nævnes beliggenheden i Aarhus Idrætspark, og samhørigheden med de øvrige idrætsgrene. Denne samhørighed er et resultat af fremsynede byudvikleres visionære tanker for sporten som helhed i Aarhus. Disse visionære tankers resultat er ikke et levn fra fortiden, men lever stadig i dag i form af samarbejde på tværs af sportsgrene og tilskueroplevelser. Derfor er det paradoksalt at det skulle være et argument for en fredning, idet en fredning netop vil underminere banecyklingens mulighed for fortsat at eksistere i Aarhus Idrætspark. Samtidig fjerner man dermed den miljømæssige værdi, idet Aarhus Cykelbane uden sport, ikke længere vil være en naturlig del af Aarhus Idrætspark og dermed de øvrige idrætsfaciliteter.

Kulturhistoriske værdier

Man undres over at en af de mest betydningsfulde aspekter af Aarhus Cyklebanes historie er aldeles udelukket i kulturmiljøanalysen. I perioden 1954 – 1961 blev der afholdt i alt 9 seksdagesløb i Aarhus, på en indendørs bane opført i Aarhus-hallen. Disse seksdagesløb fremstår blandt den almene borger i Aarhus, som et af de

vigtigste elementer i Aarhus Cyklebanes historie. Anekdoterne fra disse løb deles til stadighed mellem gæsterne til de nuværende æres- og mindeløb på Aarhus Cyklebane, samt blandt de ældste af rytterne. Det var disse seksdagesløb som vakte Niels Fredborg og Gunnar Asmussens interesse for banecykling. Havde det ikke været for den indendørs bane i Aarhus-hallen, havde Aarhus Cyklebane aldrig opfostret de to eneste deciderede verdensstjerne i banecykling som byen har haft. På side 20 i kulturmiljøanalysen er det anført at Aarhus Cyklebane har født mange internationale stjerneryttere. Men det er ukendt for os, at der skulle findes andre store internationale stjerne end de to nævnte.

Denne detalje er af stor vigtighed da en indendørs cyklebane, beliggende i Aarhus Idrætspark, på ny ville kunne tiltrække titusindvis af mennesker til seksdagesløb, som en direkte genoplivning af den kulturarv som seksdagesløbene i Aarhus-hallen repræsenterer. Her ville man samtidig kunne genindføre et af de bærende elementer i kulturmiljøanalysen, nemlig totalisatorspil.

I kulturmiljøanalysen fremhæves Aarhus Cyklebane som en cykelløbs-maskine, idet anlæggets forskellige elementer har deres tydelige individuelle funktioner.

Eksempelvis fremhæves det at rytterne har egne toiletter i ryttergården (selvom det ikke nævnes at disse toiletter ikke var etablerede da banen blev opført i 1940), og at rytterne kunne opnå adgang til inderkredsen uden fysisk kontakt med publikum. Det er dog svært at se at dette skulle være unikt for Aarhus Cyklebane, da ethvert idrætsanlæg har funktionsopdelte elementer for henholdsvis tilskuere og atleter.

Som en cykelløbsmaskine, fremhæves tribunens udformning og funktioner, som det primære element.

"Mod syd i yderkanten af anlægget udenfor velodromen står tribunebygningen, med tribunetrappe, totalisatorboder, gennemgang og bifunktioner nederst samt restaurant øverst, presset let ind i terrænet, og rejser sig, for herfra at skabe maksimalt udsyn over cykelbanen, og optimale forhold for publikum" (side 21, kulturmiljøanalysen).

Denne beskrivelse står i skarp kontrast til den opfattelse som hersker blandt brugerne af Aarhus Cyklebane, og har gjort det siden tribunen blev opført. Allerede i de første år efter tribunens opførelse kritiseres den voldsomt blandt baneledelsen og i de lokale medier. Således var 1955 måske den flotteste sæson på Aarhus Cyklebane efter sportslig målestok, men økonomiske blev det en frygtelig sæson. Gennem mange år havde Aarhus Cyklebane præsteret overskud i større eller mindre grad, men oven på en af de flotteste sæsoner i banens historie havde man lavet 50.000 kr. i underskud. En kæmpe skuffelse og selvom man som vanligt havde kæmpet med vejret, var det tydeligt at meget af den økonomiske nedgang rent faktisk skyldtes den nyopførte tribune. Set tilbage på tribunens første to leveår, havde banens største indtægtskilde, totalisatorspillet, lidt en tilbagegang på 200.000 kroner. Det store prestigeprojekt skulle have været en fremtidsinvestering i Aarhusiansk banecykling, men 'cementklodsen' er over hele linjen en stor skuffelse. Tilskuerne sidder som på forsamlingshusbænke, ryglænet tvinger folk til at sidde umageligt fremadbøjet. Det er svært at komme til og fra sin plads, når man skal til totalisatorboderne, hvilket ikke just virker stimulerende for spillet. De snævre forhold gør, at det er svært for serveringspersonalet at komme frem og tilbage, og de bakker foran siddepladserne, som skal gøre det ud for borde, er upraktiske. Den højtsvævende presseloge, som skulle sikre de arbejdende journalister overblik, benyttes ikke meget. Journalisterne kan ikke se, men snarere risikere at overse, de sportslige aktiviteter og bag glasruderne er man uden føling med hele atmosfæren. Hele tribunens indmad af beton gør, at den bliver kølig og klam på de kolde aftener sidst på sæsonen. Tribunen er upopulær, og ledelsen er blevet skuffet i håbet om, at mere luksuøse forhold skulle øge tilstrømningen af et mere forvænt publikum. I formandens beretning fra samme år kunne man læse at:

"Medens Aarhus Bane-Klub gennem en meget lang årrække på sine generalforsamlinger har kunnet fremlægge et regnskab, der udviste overskud – mere eller mindre selvfølgelig – er dette desværre ikke tilfældet i år. For klubben, og ledelsen især, er dette en stor skuffelse, da man med den nye tribunes opførelse havde regnet med en større publikumstilslutning end tidligere."

(Formandens beretning, ABKs generalforsamling 1955).

Den samme kritik af tribunen kunne læses i de lokale medier. Her følger et uddrag:

Demokraten
29-10-55

Aarhus cyklebanes tribune en skuffelse

**Belægningsprocenten faldende - cyklebanens
underskud over 50.000 kr.**



Formanden, Jens Jensen, — ikke show paa cyklebanen.

AARHUS BANEKLUB's regnskab foreligger i dag og viser, at det samlede underskud i sæsonen er paa 50.046 kroner. I sine kommentarer oplyser administrationschef, fuldmægtig Henry Rasmussen, at man ved bedømmelsen af underskudet maa tage i betragtning, at øgede afskrivninger paa anlæg, renter af byggeaan samt nedgang i renteindtægt af likvid egenkapital i forhold til i fjor har paavirket regnskabet negativt med 34.769 kr. Den reelle driftsmæssige tilbagegang har været 18.738 kr., indbefattet cyklebanens andel i fornyelse af hegn omkring banen, der har kostet 2000 kr.

Økonomien sund

Baneklubbens likviditetsreserve er forringet med 25.746 kr. og andrager nu 110.918 kr. Totalisatoromsætningen paa Aarhus cyklebane var i sæsonen 707.362 kr. mod 842.175 kr. i fjor, og der er saaledes en tilbagegang paa 134.813 kr. — 16 pct.

For cyklebanen betyder tilbagegangen i totalisatoromsætningen en mindrefortjeneste paa 27.272.35 kr. Bruttoindtægten er 12.700 kr. mindre end i fjor.

Nedgangen i tilskuerantallet er paa 7,7 pct. og belægningsprocenten paa tribunen er faldet med 4,9 pct. — det betyder minus 9072 kr. Driftsudgifterne er ca. 10.000 kr. mindre end i fjor.

Aarhus baneklubs regnskab, der forelægges paa generalforsamlingen den 29. november, balancerer med 391.942 kr.,

ger) kan hurtigt rette paa skævheden, og ledelsen vil endvidere undersøge om der er mulighed for at stimulere publikumsinteressen for det spillemæssige paa banen.

Fin sport

I aarberetningen fortæller baneklubbens formand, maskinarbejder Jens Jensen, at sæsonen har været en skuffelse, idet man regnede med, at de forbedrede tilskuerforhold ville stimulere publikumsbesøget.

De vejrmæssige forhold i aar giver maaske ikke den rette baggrund for en vurdering af tribunens værdi, men alligevel vil man søge at finde paa udveje, der kan øge spillelysten og publikumsbesøget.

Idrætsligt er der grund til tilfredshed, oplyser formanden. Samarbejdet mellem rytterstaben og ledelsen har været godt, og der er vist fin sport. Formanden advarer mod at slække paa de sportslige krav, og det understreges, at cyklebanen ikke vil stimulere publikumsbesøget ved at arrangere showstævner. Alt skal sættes ind paa at bevare den idrætslige standard og det renommé, banen har.

Banereparation til 10.000 kr.

Banechefen, bogtrykker Erik Linde, fortæller i beretningen om sæsonens stævner, og landevejs- og juniorchefen, overassistent Emilius Gammelgaard, oplyser om arbejdet i den driftige juniorafdeling.

I materialechefens, bogholder Paul Clausens beretning oplyses, at banen skal repareres for 10.000 kr. for næste sæson.

Den illustrerede beretning, der er redigeret af sportslederen, Ivan Hansen fortæller livligt og interessant om cyklebanens gæster, rytterstabens placering og om aarhusianske cykletteres placering paa fremmede baner. J-d.



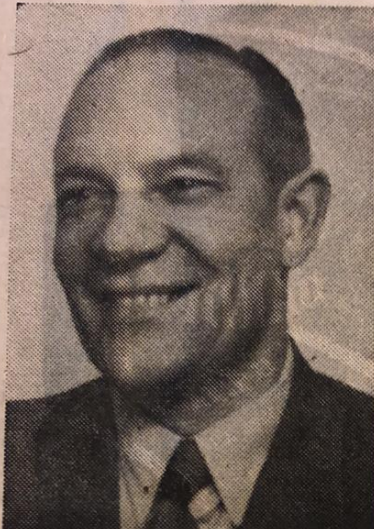
Cyklébanens cementtribune til 580.000 kr. — Den er klam, kold, trist og praktisk indrettet, siger medlemmerne i baneklubben. Fejlene skal rettes, siger formanden.

Demokraten

29-12-55

Mere end vejret aarsag til slet cyklebanesæson

Kraftig kritik af nybyggeriet til 58.000 kroner



Kriminaloverbetjent Charles Thomsen — myndig dirigent i næsten 4 timer.

SUMMEN af den kritik, der paa Aarhus baneklubs generalforsamling blev rejst mod cyklebanens nye tribune, der har kostet 580.000 kr., maa være, at byggeriet er forfejlet.

Siddepladserne er umagelige, cementklodsen er kold, klam og trist, der er ringe muligheder for det sidende publikum til at spille i totalisatoren, restaurationen har ikke indfriet forventningerne, placeringen i forhold til dommertaarn og opløbsstreg er uheldig, fordi synsvinklen er uheldig, sagde baade bestyrelsesmedlemmer og deltagere i generalforsamlingen.

Formanden, maskinarbejder Jens Jensen, omtalte en del af de uheldige forhold i sin beretning og sagde: — Vi erkender, at der er fejl ved den nye tribune. Men nu staar den der, og det er vor opgave, at udjævne ulemperne. Bestyrelsens vilje er redebon, og vi er modtagelige for forslag, der kan rette op, hvad der er forsømt.

Fin sport i sommer

Jens Jensen indledte sin beretning med en omtale af den økonomiske tilbagegang paa cyklebanen.

Han erklærede, at baneklubben ikke kan slaa sig til taals med, at udelukkende vejrforholdene er aarsag til den vige totalisatoromsætning og ringere publikumsbessg. Om det idrætslige arbejde udtalte formanden, at det næppe havde været bedre nogensinde. Ejvind Holmstrup, som var til stede ved mødet, blev hyldet og takket for Danmarks mesterskabet i sprint, som han skaffede Aarhus cyklebane. Det er første gang, siden mesterskabet blev indstiftet i 1889, at en Aarhus-rytter har sejret i dette løb.

Jens Jensen redegjorde for interne cyklesportsanliggender og tilbageviste et forslag om, at totalisatorbanerne skulle støtte landevejssporten udover det allerede vedtagne. Formanden takkede desuden sportsleder Ivan Hansen, banemester Gerhard Friis og de øvrige medarbejdere i klubben for dygtigt arbejde.

Rekord i juniorafdelingen

Banechefen, bogtrykker Erik Linde, omtalte sæsonens stævner og understregede, at Aarhus cyklebane ikke bør arrangere show for at tiltrække sig opmærksomheden.

Materielchef, bogholder P. Clausen, og landevejschefen, overassistent Emilius Gammelgaard aflagde ligeledes beretning Junior- og landevejsafdelingen er frodig som aldrig før, og der er lovende talenter iblandt juniorrytterne, udtalte Gammelgaard.

Kritik og forslag

Administrationschef, fuldmægtig Henry Rasmussen omtalte regnskabet, der udviste et driftsunderskud paa 50.046 kr. med tilbagegang i totalisatoromsætning og entreindtægt (omtalt tidligere).

I en debat om aarsagerne til den økonomiske tilbagegang i aar deltog bl. a. Aage Larsen, der foreslog visse løbsdiscipliner til variation af programmet, forgylder M. Nielsen, der kritiserede fejlbedømmelser i udskilningsløb og tribuneforholdene, og Jens Juul Eriksen,

som skønnede, at der var begaaet en fejl ved at tildele Ejvind Holmstrup banens træningspokal! Walther Stilling henstillede, at sæsonen blev mere sammentrængt, og at løbene blev afviklet senest kl. 22,15, samt at der fremtidigt

Selvom man i datiden spekulerede på at vejret spillede ind på den svigtende tilskuertilslutning, så ved vi i dag at det ikke var tilfældet. Faktum er at opførelsen af den nye tribune reelt var begyndelsen på enden for Aarhus Cyklebanes storhedstid. De praktiske udfordringer har ikke ændret sig siden, da man stadigvæk ikke kan se langsiden med dertilhørende målstreg fra hverken tribunens siddepladser, eller restauranten. Samtidig opleves der jævnligt faldulykker, grundet trappernes uhensigtsmæssige udformning. Inden for de seneste fem sæsoner har det resulteret i to ambulancetilkald.

Rapporten tillægger den forhenværende hovedindgang mod øst stor kulturhistorisk værdi. Det virker ganske irrelevant, da denne ikke eksisterer længere, og det er forbundet med henholdsvis praktiske udfordringer, og er både politisk og økonomisk urealistisk at genetablere. Det virker paradoksalt, at man ønsker at genetablere en publikumsindgang til en cyklebane, da en fredning reelt set vil tage livet af banesporten. Dermed fjerner man grundlaget for tilskuere på anlægget, hvor man ønsker at opføre en tilskuerindgang, der i realiteten ikke vil blive benyttet.

Arkitektoniske- og originalitetsværdier

Rapporten lægger vægt på en række arkitektoniske elementer, der alle kræver genetablring af de oprindelige bygningsværker. Dermed må den modsatte argumentation nødvendigvis være at disse elementer ikke er berettigede til fredning i deres nuværende tilstand.

- Tribunen: Er så langt fra sit originale udtryk, at det påpeges tilbageført til det oprindelige, som før ombygningen 1980.
- Ryttergården: Er med tilbygninger og ombyggerne så langt fra original stand, at kun funktionerne tillægges værdi i rapporten.
- Dommertårn: er slet ikke det originale fra indvielsen i 1940, og er delvist ombygget ved flere lejligheder. Det kun er selve betonsoklen der tillægges fredningsværdig i rapporten.
- Indgang mod øst: Er fjernet og dermed slet ikke relevant i forbindelse med selve fredningssagen.

Når man derimod fokuserer på bygningernes indbyrdes funktionalitet som en fredningsværdi, og ikke deres originalitet eller arkitektur, så føler vi det påkrævet at nævne at disse funktionaliteter til enhver tid vil indgå i enhver form for nybyg eller ombygning af en cyklebane, som jo nødvendigvis må indeholde rytterindgang, hovedindgang, dommertårn, tilskuerpladser med videre. Dermed vil eksempelvis en ny indendørs cyklebane i endnu højere grad end den nuværende, være en "cykelløbs-maskine" med fokus på den menneskelige oplevelse.

På vegne af foreningen Aarhus Cyklebane:

Bestyrelsesformand: Johannes Ollerup Sall

Sportschef: Michael Berling

Kasserer: Dan Heegaard Hansen

Bestyrelsesmedlem: Rikke Bjørn Sørensen

Bestyrelsesmedlem: Johnny Franck